

CREATIVE®

Sound BLASTER *EVO*



User's Guide
Model No.: GH0260

お買い上げいただきありがとうございます。

Sound Blaster EVOエンターテインメントヘッドセットをお買い上げいただきありがとうございます。コンピュータに接続して、Sound Blasterシリーズで培われてきた伝統的なオーディオクオリティをお楽しみいただけます。

EVOは、YouTubeなどのオンラインストリーミングソースを含め、あらゆるオーディオコンテンツの品質を最適化します。また、ノイズキャンセルマイクによってクリアなコミュニケーションを行うことができます。さらに、スマートデバイスと接続して、モバイル環境でも高品質なオーディオを楽しむことができます。

パッケージチェックリスト

Sound Blaster EVOパッケージには以下のアイテムが同梱されています。

- Sound Blaster EVO
- マイクロUSB-USBケーブル - 長さ：約1.8m
- 4極アナログケーブル - 長さ：約1.2m
- クイックスタートガイド

必要なシステム構成

Sound Blaster EVO コントロールパネル

- Intel Core™2 Duoプロセッサ 2.2 GHz、AMD Athlon 64x2 Dual Core、または同等以上のプロセッサ
- Microsoft® Windows® 8 64ビットまたは32ビット、Windows 7 64ビットまたは32ビット、Windows Vista 64ビットまたは32ビット、Mac OS 10.5.8以降
- 1GB以上のRAM
- 電源が供給されているUSB 2.0/3.0ポート

メモ：

プログラムの変更により、ソフトウェアおよびアプリケーションに対して推奨されるシステム要件は変更される場合があります。

その他のヘルプ

Sound Blaster製品の最新情報については、jp.creative.comを参照してください。このサイトでは、購入方法、技術的なヘルプ情報、および最新のソフトウェアアップデートに関する情報も掲載しています。

また、Sound Blaster EVOコントロールパネルの下部にある「リソース」アイコンをクリックして、Sound Blasterやご利用の製品について詳しく調べることもできます。

Creativeソフトウェアオートアップデートを使用する(Windowsのみ)

ウェブベースのCreativeソフトウェアオートアップデートシステムを使うと、Creative製品の更新されたデバイスドライバの検索、ダウンロード、そしてインストールといった一連の作業が簡略化されます。

インターネットを経由して、Creativeソフトウェアオートアップデートに接続すると、お使いのコンピュータのオペレーティングシステム(OS) 、言語、およびシステムに接続されているCreative製品をオンラインで判別します。

この分析が終了すると、接続されている製品に対応したソフトウェアの更新情報のリストが表示されます。続いて、ファイルを取得してインストールできます。

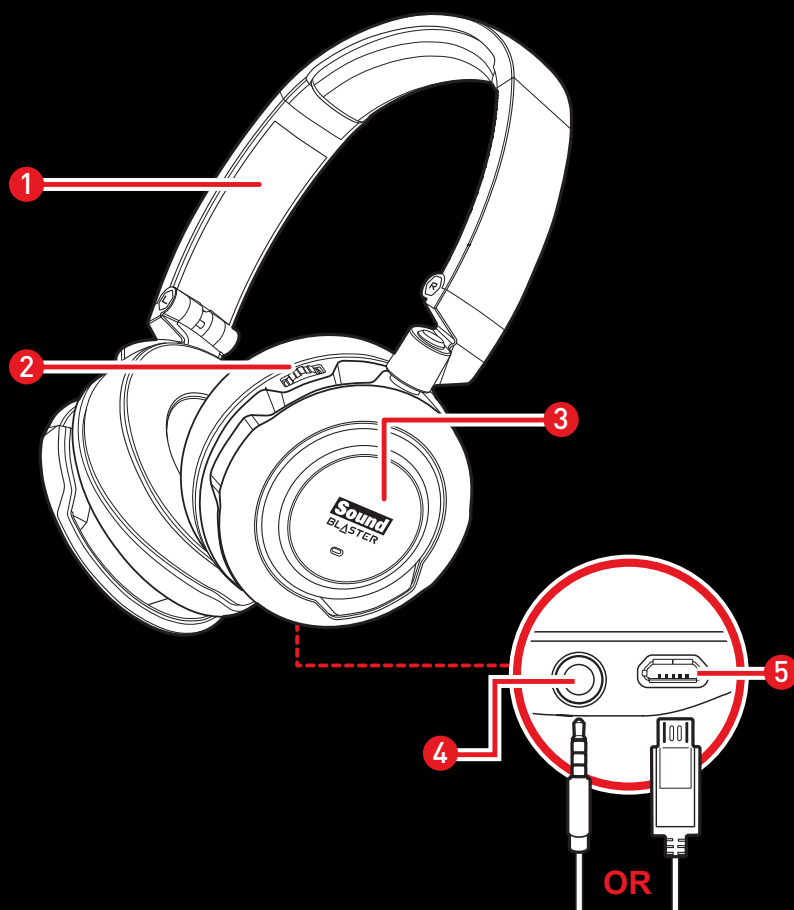
Creativeソフトウェアオートアップデートの詳細については、jp.creative.com/supportを参照してください。

メモ：

Creativeソフトウェアオートアップデートを初めて使用する場合には、システムの分析を行うのに必要なブラウザコンポーネントのダウンロードの許可を求めるメッセージが表示される場合があります。内容がCreative Labs, Inc.によって署名されたものであることを確認し、**【はい】** ボタンをクリックしてください。

Creativeソフトウェアオートアップデートをお使いになる前に、対象となる製品がコンピュータに接続され、正常に認識されていることを確認してください。

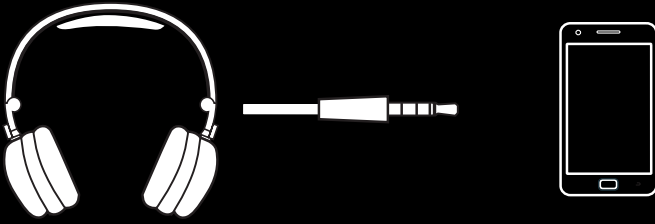
概要



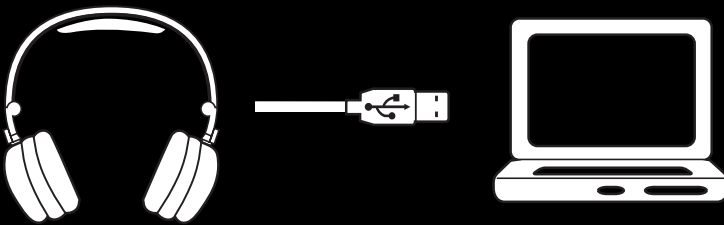
- 1 - 調節可能なヘッドバンド
- 2 - ボリュームコントロール
- 3 - [マルチファンクション] ボタン
(通話および再生用)
- 4 - 4極アナログ端子
- 5 - マイクロUSBポート

柔軟な接続オプション

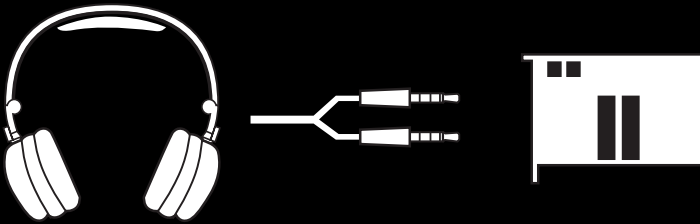
4極アナログケーブルでスマートデバイスへ



USBケーブルでPC/Macへ



ヘッドホン/マイク分岐ケーブル*でサウンドカードへ



* ケーブルは付属しません

Sound Blaster EVOの使用

ヘッドセットは次の3つの簡単なステップで設定できます。

1. ヘッドセットの接続
2. ソフトウェアのインストール
3. 使用する

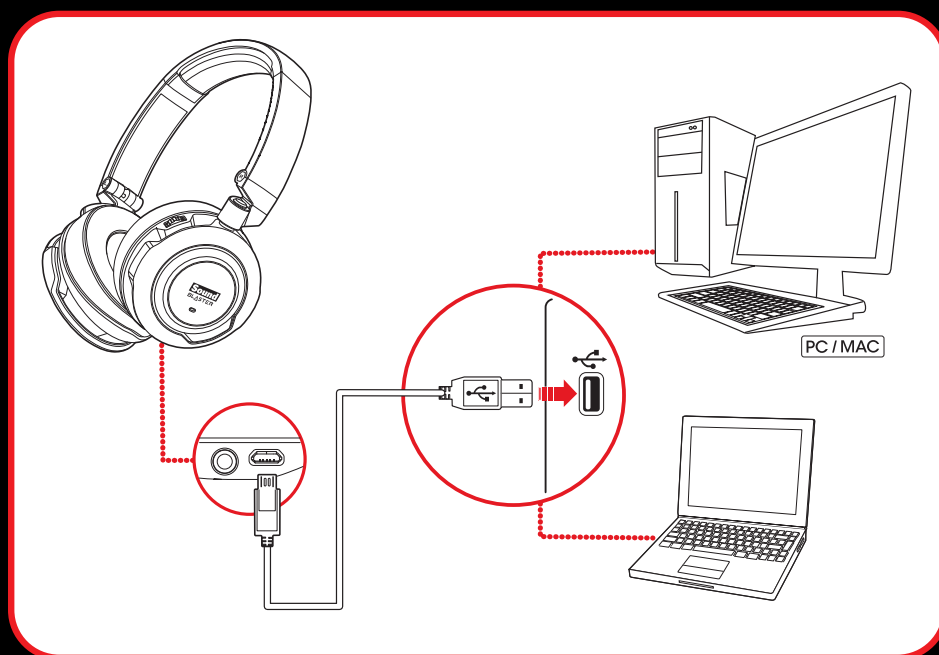
ステップ1：ヘッドセットの接続

コンピュータへの接続(USBデジタルモード)

マイクロUSB-USBケーブルを使ってヘッドセットをコンピュータに接続します。ヘッドセットが適切に接続されると、LEDが赤く点灯します。PCおよびMacでのゲームや通話で、Sound Blasterのパワーをお楽しみください。

メモ：

Sound Blasterのオーディオ処理は、ヘッドセットがUSBデジタルモードで接続されている場合のみ使用できます。

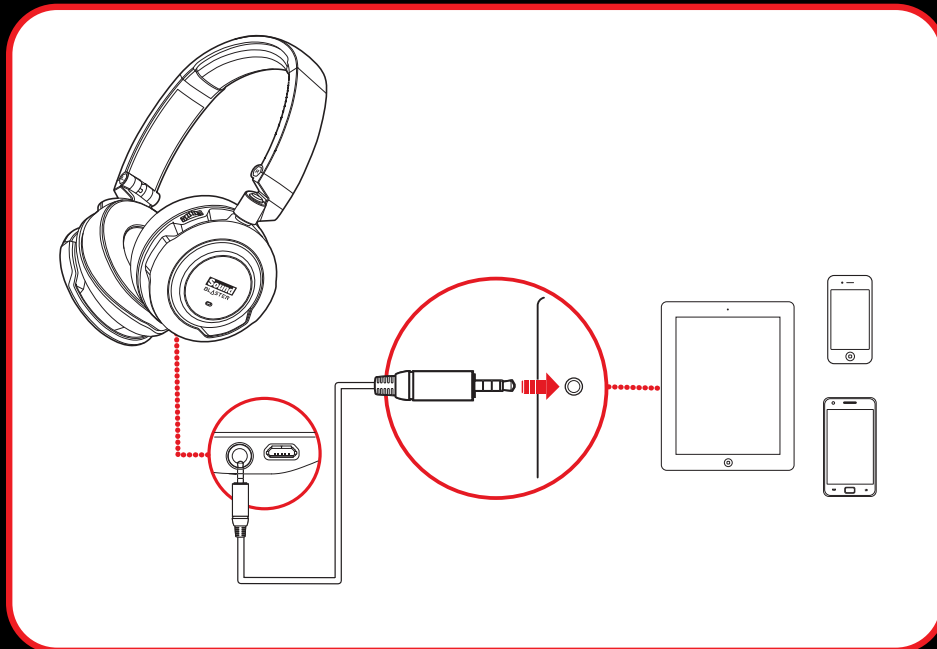


デフォルトのオーディオデバイスの設定 (Macのみ)

1. 【システム環境設定】を開き、【サウンド】をクリックします。
2. 【出力】タブと【入力】タブの両方で【Sound Blaster EVO】を選択します。

スマートデバイスへの接続(4極アナログモード)

iPhoneやAndroidスマートフォン、タブレットなどのスマートデバイスで、モバイル環境でもSound Blaster EVOエンターテインメントヘッドセットをお使い頂けます。4極-4極アナログケーブルを使ってヘッドセットを接続するだけです。



メモ :

4極アナログモードでは、ボリュームコントロールは使用できません。

4極アナログケーブルとUSBケーブルを同時に接続することはできません。

ステップ2 : ソフトウェアのインストール(USBデジタルモード)

ヘッドセットをPCに接続すればすぐにお使いになれますが、CreativeのWebサイトよりダウンロードしてインストール可能なオプションのソフトウェアパッケージを使って、オーディオと音声の体験をより向上させることができます。このソフトウェアを使って、ヘッドセットに装備されるすべての機能をフル活用することをお勧めします。

メモ :

ソフトウェアをダウンロードしてインストールする前に、ヘッドセットがコンピュータに接続されていることを確認してください。

Windowsの場合

1. 標準のWebブラウザを使用して、jp.creative.com/support/downloadにアクセスします。
2. ご利用の製品のWindowsオペレーティングシステム用のソフトウェアパッケージを指定します。
3. このパッケージをPCのハードディスクにダウンロードします。

4. ソフトウェアパッケージを実行します。
5. 画面の指示に従ってインストールを完了します。
6. メッセージが表示されたら、コンピュータを再起動します。
7. **【スタート】 > 【プログラム】 または 【すべてのプログラム】 > 【Creative】 > 【Sound Blaster EVO】 > 【Sound Blaster EVOコントロールパネル】** の順にクリックします。

Macの場合

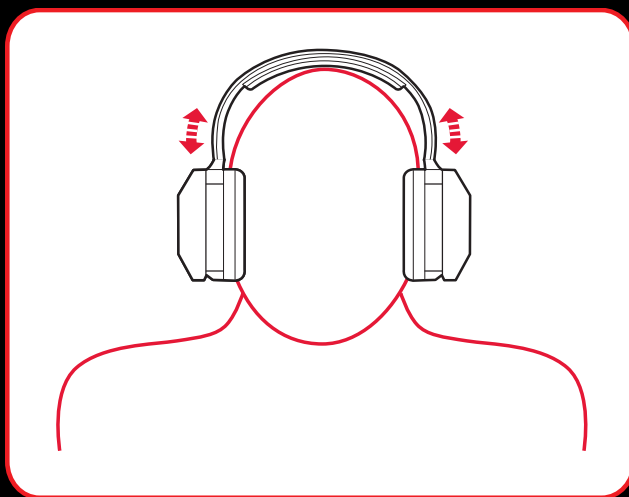
1. Webブラウザを使用して、jp.creative.com/support/download にアクセスします。
2. ご利用の製品のMac OS用のソフトウェアパッケージを指定します。
3. このパッケージをPCのハードディスクにダウンロードします。
4. ダウンロードしたファイルをダブルクリックして解凍します。
5. 解凍したDMGファイルをダブルクリックします。
6. **【Install】** アイコンをダブルクリックし、その後の画面の指示に従ってインストールを完了します。
7. **【アプリケーション】 > 【Creative】 > 【Sound Blaster EVO】 > 【Sound Blaster EVOコントロールパネル】** の順に選択してアプリケーションを起動します。

ソフトウェアおよびソフトウェアに提供される各種機能の詳細については、「**ソフトウェアの使用(USBデジタルモード)**」を参照してください。

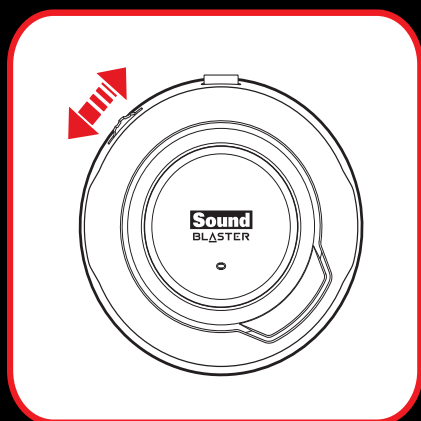
ステップ3：使用する

ヘッドセットを装着する

ヘッドバンドを調節して、ヘッドセットを頭部に軽く乗せます。バンドを締めすぎないでください。



音量を調節する



USBデジタルモードの場合、ヘッドセットカップのボリュームコントロールを使って、ヘッドセットの音量を快適なレベルに調整します。コンピュータのソフトウェアや内蔵のボリューム設定で音量を調整することもできます。

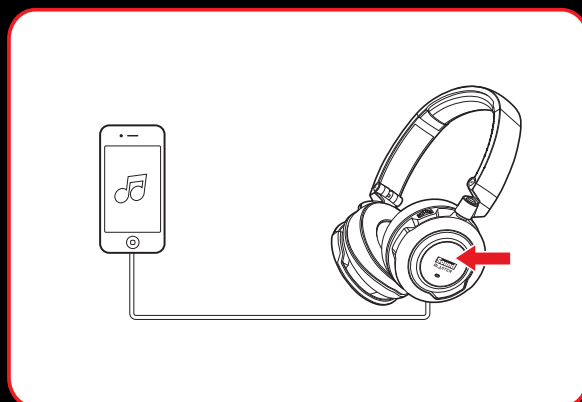
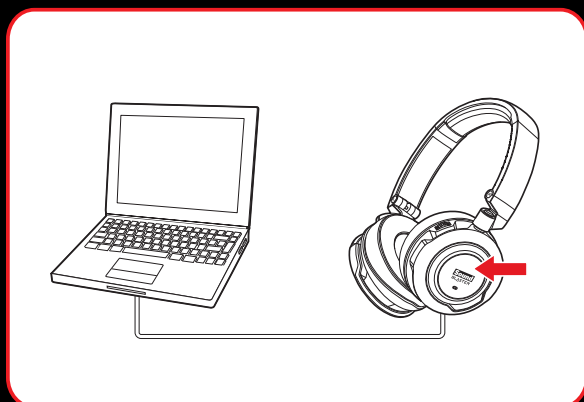
注意：

ヘッドセットで長時間続けて大音量で音楽を聴かないでください。聴力が低下する恐れがあります。

使用シナリオ

音楽または映画の再生

Sound Blaster EVOをUSB経由でコンピュータに接続して、従来のSound Blasterオーディオクオリティをお楽しみいただけます。また、スマートフォンやタブレットなどのスマートデバイスに接続して、モバイル環境で高品質オーディオを楽しむこともできます。



USBデジタルモードの場合、ソフトウェアをインストールすればSBX Dialog Plus機能で映画の会話クリアになります。また、SBX Bassで低周波域のトーンを補強してインパクトを与えることにより、サウンド体験を劇的に改善します。SBX Surroundはバーチャルサラウンドで映画や音楽の再生クオリティを向上し、迫力のあるオーディオ体験を実現します。

メモ：4極アナログモードではこれらの機能は使用できません。

1. 音楽の再生または一時停止

【マルチファンクション】ボタンを1回タップすると音楽を再生し、もう1回タップすると一時停止します。さらに同じボタンをタップすると再開します。

メモ：USBデジタルモードでは、リモコン操作に対応するソフトウェアが起動している際にお使いになれる場合があ

ります。4極アナログモードでは、スマートデバイスや使用中のアプリ等がリモコン操作に対応している際にお使いになれる場合があります。

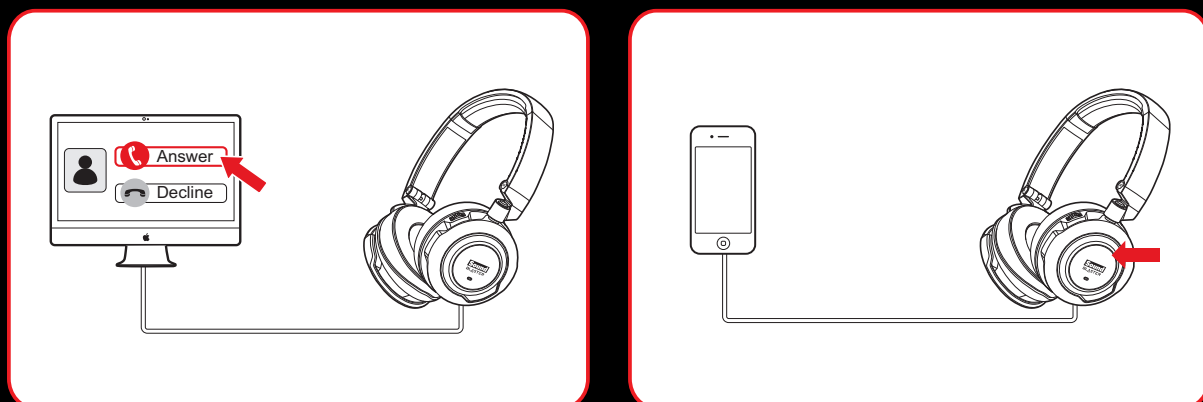
2. ボリュームの調整

ボリュームコントロールを調整して音量レベルを上げ下げします。

メモ：4極アナログモードでは使用できません。

電話への応答と終了

EVOをUSBケーブルでコンピュータに接続している場合、およびスマートフォンなどのマイク搭載スマートデバイスのイヤホンマイク端子に4極アナログケーブルで接続している場合は、ヘッドセット(マイク付きヘッドホン)としてお使いになれます。



USBデジタルモードの場合、ソフトウェアをインストールすればCrystalVoice Noise Reduction機能でバックグラウンドノイズを低減します。また、Voice FXの特殊エフェクトを使って声を変化させることもできます。

メモ：4極アナログモードではこれらの機能は使用できません。

1. 電話への応答または終了

一般的なスマートデバイスでは、着信があると再生中の音楽がフェードアウトし、呼び出し音が鳴ります。【マルチファンクション】ボタンを1回タップすると電話に応答し、同じボタンをもう1回タップすると終了します。

ヘッドセットをコンピュータに接続している場合は、コンピュータの画面に表示される電話応答ボタンを押すと通話を開始できます。

2. 最後の番号のリダイヤル

【マルチファンクション】ボタンを2回押すと、最後にかけた番号をリダイヤルします。

3. ボイスコマンドの有効化

ボイスコマンドを有効にする場合は、【マルチファンクション】ボタンを3秒間押し続けてその機能を開始します。

メモ：

4極アナログモードでは、スマートデバイスや使用中のアプリ等がリモコン操作に対応している際に、これらの通話操作をお使いになれる場合があります。USBデジタルモードでは使用できません。

ソフトウェアの使用(USBデジタルモード)

製品のオーディオおよび音声の入出力の機能をさらに強化するために、Sound Blaster EVO専用ソフトウェアが用意されています。このソフトウェアは、以下のオペレーティングシステムをサポートします。

- Windows 8、Windows 7、Windows Vista
- Mac OS X 10.5.8以降

ヘッドセットをフルに活用するために、このソフトウェアをコンピュータにダウンロードしてインストールすることをお薦めします。ソフトウェアバンドルには以下のアプリケーションが付属します。

Windows OSの場合

- Sound Blaster EVOコントロールパネル
- Creativeソフトウェアオートアップデート
- プロダクトレジストレーション
- Creativeシステムインフォメーション
- Creative ALchemy
- Host OpenAL
- ドライバ

Mac OSの場合

- Sound Blaster EVOコントロールパネル
- プロダクトレジストレーション
- アンインストーラ
- ドライバ

メモ：

一部アプリケーションは、特定のオペレーティングシステムでのみ使用できます。また、一部機能が異なる場合もあります。各アプリケーションの詳細については、それぞれのオンラインヘルプ等を参照してください。

Sound Blaster EVOコントロールパネルを起動すると、次のような画面が現れます。



このソフトウェアでは、ご利用の製品の基本機能をコントロールするための数多くの設定と、製品のパフォーマンスを向上させるための設定ができます。それぞれのメニューバーをクリックして使用可能な設定を開きます。

Sound Blaster EVOコントロールパネルの使い方

これ以降この章では、Sound Blaster EVOの各種機能を表示して調整できるように、Sound Blaster EVOコントロールパネルの使い方について説明します。一例として、以降の例とスクリーンショットではWindows版を使用します。他のオペレーティングシステムのユーザーインターフェイスの場合は若干異なることがあります。また、一部機能が異なる場合もあります。

プロファイルの管理

Sound Blaster EVOコントロールパネルにはあらかじめ設定されたプロファイルのセットが付属し、次のようなさまざまなニーズに応えます。デフォルトでは、SBXエフェクトは有効です。[SBX プロファイル オン/オフ] ボタンで切り替えることができます。

- ミュージック
- ムービー
- ゲーム



プロファイルを選択するには次の手順を行います。

1. **【SBXプロファイル】** メニューをクリックして **【SBXプロファイル】** 画面を表示します。
2. 画面で目的のプロファイルを選択します。


プロファイルを変更して変更内容を保存するには、次の手順を行います。

1. **【編集】** ボタンをクリックし、選択したプロファイルを変更します。
2. Sound Blaster EVOコントロールパネルの他の各種メニューオプションを参照して、必要に応じて設定を変更します。

全般設定の構成

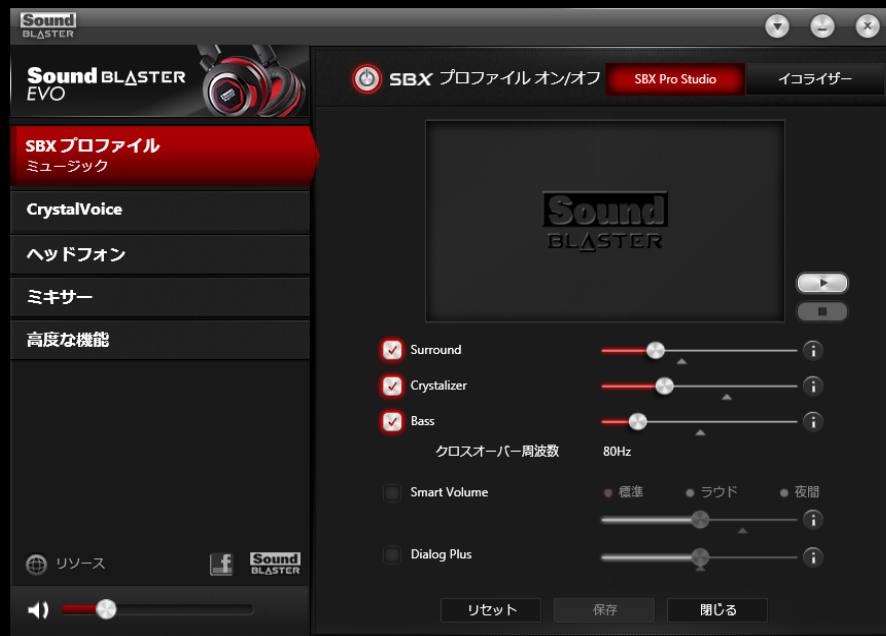
言語設定を変更したり、デフォルト値に設定を戻すことができます。




インターフェイスの右上隅から  をクリックして、リストからオプションを選択します。

オーディオの強化 - SBX Pro Studio

SBX Pro Studioを設定するには、【SBXプロファイル】画面に移動して、【編集】をクリックして【SBX Pro Studio】画面を表示します。エフェクトはこの画面で調整できます。



1. 使用可能な拡張機能の横にあるチェックボックスをオンにして有効にします。
2. 適用する拡張機能のレベルを個別に調整します。
3.  をクリックし、デモビデオを再生して設定をテストします。
4. 必要な場合はもう一度調整します。
5. 【保存】をクリックして調整した設定を保存するか、【リセット】をクリックしてデフォルト設定に戻します。

SBX Pro Studioには映画とゲームのための数多くの拡張機能があり、映画とゲームの体験を次のレベルに高めます。以下のような拡張機能をご利用いただけます。

- **SBX Surround** - バーチャルサラウンドサウンドチャンネルを作り出すことによって、音の自然な深みと広がり感を向上させて臨場感ある再生を実現します。マルチチャンネルコンテンツは、元の左右バランスと音質はそのままに、人物の会話はフロント中央から、その他の音はあらゆる角度から発生しているように聞こえます。
- **SBX Crystalizer** - MP3等で音楽を圧縮したときに失われる自然なダイナミックレンジを回復します。これによりアーティストが意図したサウンド表現を最高レベルの品質でリスニングすることが可能です。映画やゲームであれば、そのリアル感がさらに向上します。
- **SBX Bass** - 不足しがちな低周波域のトーンを補強し、より優れたエンターテインメント体験を実現するためのインパクトを追加します。SBX Bassテクノロジーはヘッドホンで不足しがちな低音を補いエンターテインメント体験を向上させます。
- **SBX Smart Volume** - 再生中や曲間に音量レベルが急変する問題に対応するため、音量を絶え間なく自動測定し、これらの音量変化に対して自動的にゲインや減衰を加えます。
- **SBX Dialog Plus** - 映画やゲームの音声パートの出力を向上して会話をクリアに表現します。BGMや音響効果があっても会話をクリアに聴き取ることが可能です。

マイクの強化 - CrystalVoice™

CrystalVoiceの設定を行うには、左側の【CrystalVoice】メニューオプションをクリックします。



1. ボリュームスライダを使ってマイクの音量を調整します。
2. 使用可能な拡張機能の横にあるチェックボックスをオンにして有効にします。
3. 【テスト】をクリックして、マイクに向かって話し、選択して適用したプリセットで自分の声を聞きます。必要な場合はもう一度調整します。

CrystalVoiceの拡張機能により、自分の音声をクリアに届けことができ、オンラインチャットやゲームの体験を妨げるバックグラウンドの歪みや聞き取りにくさが低減します。以下のような各種拡張機能をご利用いただけます。

- **CrystalVoice FX™** - さまざまなエフェクトを使って音声を変化させることができます。これらのエフェクトで、声のトーンを拡張したり、面白いアクセントをつけたり、全く別人のような声にすることもできます。
- **CrystalVoice Noise Reduction** - 背景のノイズがあっても話し手の声をはっきり聞こえるようにし、会話を妨げる不要なノイズを低減します。

イコライザー設定

イコライザーでさまざまなオーディオ周波数をフィルタし、オーディオ出力のトーンを調整することができます。Sound Blaster EVOコントロールパネルにはさまざまなプリセットされたイコライザー設定が付属し、さまざまなオーディオトーンを簡単に選択することができます。また、イコライザープリセットを手動で変更したり追加したりすることもできます。



イコライザーの設定を行うには、**【SBXプロファイル】** 画面に移動してプロファイルを選択します。**【編集】**、**【イコライザー】** の順にクリックします。イコライザープリセットを調整して適用するには、次の手順を行います。

1. **【EQ】** チェックボックスをオンにして、イコライザーの使用を有効にします。
2. ドロップダウンメニューから使用するプリセットを選択します。
3. 垂直スライダバーを調整して、必要なレベルに合わせます。
4. **【保存】** をクリックして、有効なプリセットまたは新しいプリセットに変更内容を保存します。

また、ユーザーが作成したイコライザープリセットを削除するには、ドロップダウンメニューからプリセットを選択して**【削除】** をクリックします。

メモ：

デフォルトのイコライザープリセットは削除できません。

ヘッドフォン設定

Sound Blaster EVOコントロールパネルで設定することにより、EVOのオーディオエフェクトをお楽しみいただけます。



メモ：

【テスト】をクリックして、選択した設定でオーディオを聞きます。

ミキサー設定

ミキサーはソフトウェアから操作して、マイクやヘッドフォンなどの個々の出力やチャンネルの音量レベルを調整することもできます。メニューの【ミキサー】オプションをクリックするだけで、スライダを使って音量を調整できます。



高度な機能

〔高度な機能〕 画面で、ユーザーの設定に基づいてヘッドセットLEDのオン／オフを切り替えることができます。



ゲームをプレイする

ヘッドセットには、ゲームのオーディオをさらに楽しむために、最新のオーディオ技術とソフトウェアが搭載されています。SBX Pro Studioはゲーム体験を次のレベルに高め、これまでにはなかったゲームの緻密なサウンドを体験できます。SBX Pro Studioの各種エフェクトの詳細については、「**オーディオの強化 - SBX Pro Studio**」を参照してください。

Creative ALchemyを使ってゲームのオーディオエフェクトを復元する

Windows 8、Windows 7、およびWindows VistaでDirectSound[®] 3Dゲームをプレイする場合、オーディオアーキテクチャの変更によりWindows XP上で実現されていたゲームの臨場感と環境エフェクトが損なわれます。

これらのエフェクトを復元し、完全なオーディオの迫力を体感するには、次の手順を実行してください。

Creative Alchemyでゲームを有効にする

1. **【スタート】 > 【プログラム】 または 【すべてのプログラム】 > 【Creative】 > 【ALchemy】 > 【Creative ALchemy】** の順にクリックします。ゲームが自動的に検出され、左の列に表示されます。
2. ゲームを選択して **>>** をクリックし、右の列に移動します。
3. アプリケーションを終了します。

ゲームを起動すると、元のエフェクトが再現されます。

メモ：

ゲームが検出されない場合、次の手順を実行します。

- ゲームをインストールしたフォルダを開きます。
- ゲームのランチャーを右クリックし、**【管理者として実行】** を選択します。
- アプリケーションを終了して Creative Alchemyをもう一度起動します。ゲームが左の列に表示されます。

製品仕様

接続性

- スマートデバイスへの接続用3.50mm 4極アナログ端子
- コンピュータへの接続用マイクロUSBポート
- USB入力 : 5 V \Rightarrow 500 mA

SBX Pro Studioテクノロジー

- SBX Surround
- SBX Crystalizer
- SBX Bass
- SBX Smart Volume
- SBX Dialog Plus

CrystalVoiceテクノロジー

- CrystalVoice FX
- CrystalVoice Noise Reduction

トラブルシューティング

LEDの状態の意味について説明します。

Sound Blaster EVOヘッドセットには、デバイスの状態を示すLEDが搭載されています。LEDの有効な状態と対応する説明を次の表に示します。

LED	状態
赤く点灯	USBで電源供給
オフ	USB未接続 またはLEDオフ設定時

コンピュータがSound Blaster EVOを認識しない。

コンピュータのオンボードオーディオを無効にしてください。

ヘッドセットから音が出ない。

以下の点を確認してください。

- Sound Blaster EVOコントロールパネルとシステムオーディオのボリューム設定は適切に調整され、ミュートされていない。
- オーディオデバイスと他の周辺機器との間でハードウェア競合が発生していない。
- ヘッドセットが既定のオーディオデバイスとして選択されている。
- 既存のアナログヘッドセットやマイクなどを他のオーディオデバイスに接続していない。

オーディオ再生中にクリッピング/歪みがある。

以下の点を確認してください。

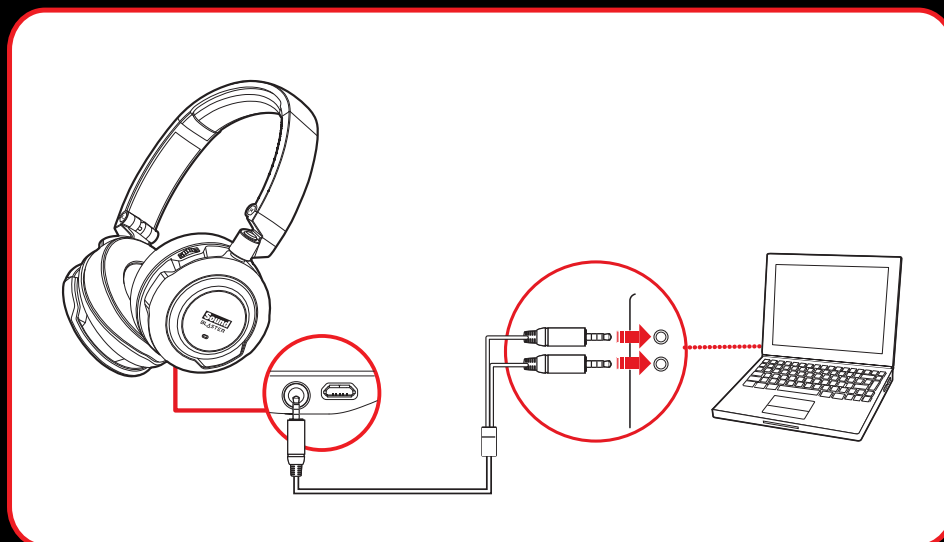
- コンピュータシステムがハイパフォーマンスモードで実行中である。省エネ機能を無効にする必要があるかもしれません。
- 音楽ソースが歪んでいる可能性がある。再生した音楽に歪みがないことを確認してください。
- 他社製のメディアプレーヤーの、ソフトウェアグラフィカルイコライザーやサウンドプロセッシングエフェクトが無効になっていることを確認してください。

特定のゲームをプレイ中に一部の機能が無効になる。

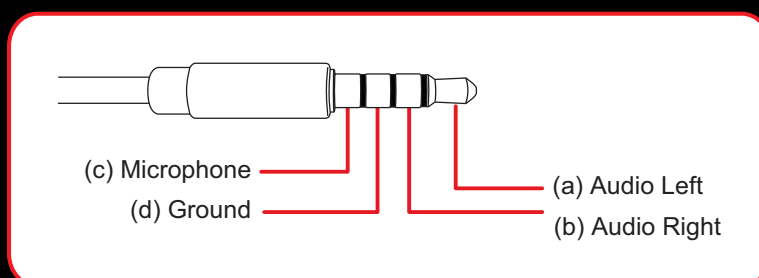
DirectSound3DゲームまたはOpenALサウンドエンジンを使用するゲームを再生すると、特定のオーディオ機能が自動的に無効になります。これにより、ゲーム内に存在する環境オーディオキューの歪みが回避されます。これらの機能は、ゲームを終了すると自動的に再び有効になります。

Windowsをご利用の場合の追加ガイド

ヘッドセットをPC／ノートブックに接続する場合は、別途ヘッドホン／マイク分岐ケーブルを用意する必要があります。



付属の4極アナログケーブルは、CTIA仕様のイヤホンマイク端子を持つiPhoneや一般的なAndroidスマートフォンやタブレットなどに接続できます。下図とは異なる他の4極プラグ仕様に準拠するイヤホンマイク端子には接続しないで下さい。



一般的なステレオ端子を持つ機器と接続する場合は、市販のステレオラインケーブル等をご使用下さい。

安全性に関する情報

製品を安全にご使用いただき、感電、漏電、損傷、火災、聴力障害、またはその他の危険を避けるため、下記の情報をよくお読みください。不適切な取扱いが原因とみなされる場合、製品の保証が無効になる場合があります。詳細については、付属の保証書をお読みください。

- 製品をお客様ご自身で修理、分解しないで下さい。
修理に関しては製品を購入された国／地域のカスタマーサポートサービスにご連絡下さい。
- ご使用の製品を0℃ - 45℃の範囲を超える温度下に置かないでください。
- 製品に穴を開けたり、壊したり、火中に投じないでください。
- 製品を強い磁気のそばに置かないでください。
- 製品に強い衝撃を与えないでください。
- 製品を水で濡らしたり、多湿な状態にさらさないでください。
製品が耐湿製品である場合は、製品を水の中に入れたり、雨に濡れたりしないようにしてください。

ヘッドフォン

- ヘッドフォンなどの導電性の装置をCRTテレビやCRTモニターの近くで使用すると、CRTテレビやCRTモニターが静電放電を起こす可能性があります。この静電放電を静電気ショックとして感じる場合があります。このような静電気ショックは通常無害ですが、ヘッドフォンを使用する場合、CRT機器の付近では使用しないことをお勧めします。
- 難聴になる可能性がありますので、イヤフォンまたはヘッドフォンを付けて大音量で長時間聴かないで下さい。米国のユーザーは、www.hei.orgで詳細をご覧ください。
- 車や自転車の運転中、または道路の横断中、特に渋滞中は、大音量でオーディオデバイスを聴かないでください。またはその他、そのようなオーディオデバイスの使用が路上での安全な走行を妨げるような交通状態では、使用をお控えください。当社はお客様が本デバイスを路上で使用する際には特に注意されることを推奨いたします。



聴覚障害を避ける

ヘッドフォンを高音量で使用する場合、長期間聴力低下に陥る可能性があります。音量は安全なレベルに設定してください。高音量のサウンドに慣れると正常に聞こえるかもしれませんが、聴覚障害の原因となります。耳鳴りがする、または話し声が明瞭に聞こえないなど体験した場合は、視聴を止め、聴覚診断を受けてください。音量が高ければそれだけ短期間で聴覚に影響が出ます。聴覚の専門家は聴覚を保護するため、次のことを提案しています。

- ヘッドフォンを高音量で使用する時間を限定する。
- 周囲の騒音を遮断するために音量を上げない。
- 自分の近くにいる人の声が聞こえない場合は音量を下げる。

ライセンスと著作権

本書の内容は、予告なく変更されることがあり、Creative Technology Ltd.による責務を表すものではありません。この説明書に含まれる全ての部分は、複写および録音を含む電子的または機械的のいずれの方法を問わず、いかなる目的においても、Creative Technology Ltd.の書面による許可なく複製および伝送することはできません。

© 2013 Creative Technology Ltd. All rights reserved. Creative、Creativeロゴ、CrystalVoice、Sound Blaster、およびSound Blasterロゴ、EVO、Creative Alchemy、SBX Pro StudioおよびSBXロゴはCreative Technology Ltd.の米国、またはその他の国々における商標、または登録商標です。AndroidはGoogle Inc.の商標です。WindowsおよびWindows Vistaは、Microsoft Corporationの登録商標です。iPad、iPhone、iPod、およびMac OSは、Apple Inc.の登録商標です。その他すべての商標は各所有者の所有物です。仕様は事前の予告なく変更される場合があります。本製品の使用は、限定ハードウェア保証の対象となります。実際の商品および内容物は掲載写真と多少異なる場合があります。同梱のソフトウェアは、ハードウェアと別々に使用することはできません。ソフトウェアを使用する前に、同梱の使用許諾契約書に同意する必要があります。

バージョン1.0

2013年5月