

CREATIVE

Sound BLASTER R3 / A6U



User's Guide

Model No: SB1540

はじめに

Sound Blaster® R3/Audigy 6 USB (Sound Blaster R3/A6U)をお買い上げいただき、まことにありがとうございます。この高性能なUSBサウンドモジュールには最新のSound Core3D™ オーディオプロセッサが組み込まれています。高度なオーディオおよび音声プロセッシング技術を堪能できる次世代マルチコアプロセッサです。お使いのパソコンやモバイルデバイスで完璧に動作するように設計されており、臨場感あふれるリスニング体験を味わえるだけでなく、あなたの歌声をとて魅力的にしてくれます。

パッケージチェックリスト

Sound Blaster R3/A6Uパッケージには以下の付属物が同梱されています。

- Sound Blaster R3/A6Uデバイス
- マイクロUSB 2.0ケーブル(1.5m)
- 4極オーディオケーブル(1.2m)
- ダイナミックマイク(2.4m)
- 3.5mmクリップマイク(2.4m)
- クリップマイク用ギタークリップ

メモ:

ダイナミックマイク、クリップマイク、ギタークリップはすべての国でご利用いただけるわけではありません。

必要なシステム構成

- Intel® Core™ 2 DuoまたはAMD® 同等のプロセッサ、2.2 GHz以上を推奨
- Intel、AMD、または100%対応マザーボード
- Microsoft® Windows® 8.1 32-bitまたは64-bit、Windows 8 32-bitまたは64-bit、Windows 7 32-bitまたは64-bit、Windows Vista® 32-bitまたは64-bit(Service Pack 1以上)
- Mac® OS X® 10.6以上
- 1GB RAM
- >600MBの空き容量を持つハードディスク
- ソフトウェアインストール用にCD/DVDドライブ
- USB 1.1またはUSB2.0ポート対応

ユーザー登録の方法

製品のユーザー登録を行うことにより、製品や技術サポートなどのサービスなど様々な特典を受けることができます。製品登録は、ソフトウェアのインストール中、またはwww.creative.com/registerから行えます。なお、ハードウェア保証の保証規定は、ユーザー登録の有無に関わらず適用されます。

その他のヘルプ

Sound Blaster製品の最新情報については、www.soundblaster.comを参照してください。このサイトでは、購入方法、技術的なヘルプ情報、および最新のソフトウェアアップデートに関する情報も掲載しています。

Creative ソフトウェアオートアップデートを使用する

インターネットを経由して、Creativeソフトウェアオートアップデートに接続すると、お使いのコンピュータのオペレーティングシステム(OS)、言語、およびお使いのCreative製品をオンラインで判別します。

インターネットを経由して、Creativeソフトウェアオートアップデートに接続すると、ウェブサイトがコンピュータを分析し、お使いのコンピュータのオペレーティングシステム(OS)、言語、およびシステムに接続されているCreative製品をオンラインで判別します。

分析が終了すると、お使いの製品に対応したソフトウェアおよびデバイスドライバの更新情報が表示されます。インストールするファイルを選択すると、ダウンロードとパソコンへのインストールがシームレスに行われます。Creativeソフトウェアオートアップデートで提供されるファイルは、ご使用のパソコンの環境に合わせてカスタマイズされているため、通常のアップデートファイルよりもサイズが小さく、ダウンロードに要する時間も短縮されます。その後ファイルを取得してインストールできます。

Creativeソフトウェアオートアップデートの詳細については、www.soundblaster.com/supportを参照してください。

メモ:

Creativeソフトウェアオートアップデートを初めて使用する場合には、システムの分析を行うのに必要なブラウザコンポーネントのダウンロードの許可を求めるメッセージが表示される場合があります。内容がCreative Labs, Inc.によって署名されたものであることを確認し、**【はい】** ボタンをクリックしてください。

Creativeソフトウェアオートアップデートをお使いになる前に、対象となる製品がコンピュータに接続され、正常に認識されていることを確認してください。

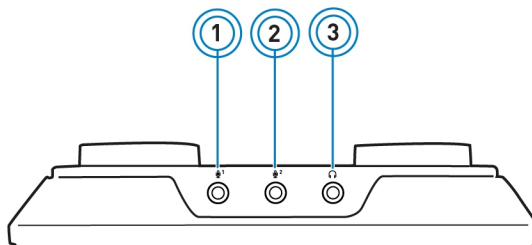
ハードウェアについて

Sound Blaster R3/A6Uの取り付け方法については、クイックスタートガイドを参照してください。Sound Blaster R3/A6Uカードのハードウェア構成については、下記のセクションを参照して下さい。

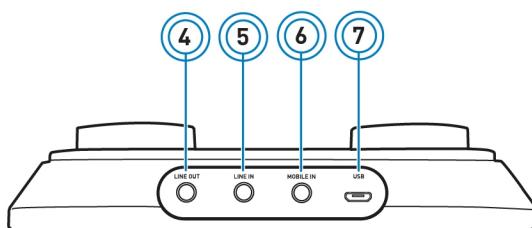
Sound Blaster R3/A6U

Sound Blaster R3/A6Uにはさまざまな機器を接続することができる、以下のような接続端子が用意されています。

前



戻る



	接続端子	デスクリプション
1	マイク入力1端子	3.50mm(1/8インチ) モノラル端子のマイクを接続します。
2	マイク入力2端子	3.50mm(1/8インチ) モノラル端子のマイクを接続します。
3	ヘッドフォン出力端子	3.50mm(1/8インチ) ステレオ端子のステレオヘッドフォンを接続します。ヘッドフォン出力端子が接続されている場合、ライン出力端子からのスピーカー出力音声はミュートされます。
4	ライン出力端子	パワードアナログスピーカーのレフトおよびライト入力またはA/Vレシーバーに接続します。
5	ライン入力端子	ラインレベルソース(MP3プレーヤーなど) を接続します。
6	モバイル入力端子	モバイルデバイスの4極アナログ入力端子に接続します。
7	USBポート	USBケーブルでコンピュータに接続するか、単独で使用する場

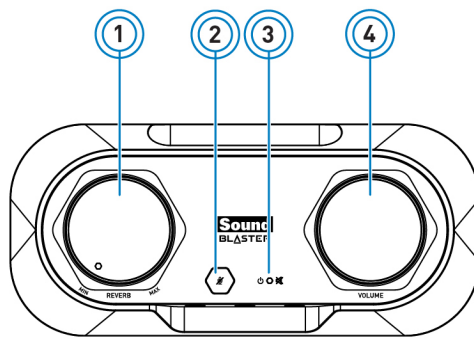
	接続端子	デスクリプション
		合は5V 1Aの直流電源アダプターに接続します。

メモ:

デバイスがモバイル入力とライン入力に同時に接続されている場合、モバイル入力に接続されているデバイスが優先されます。

表示インジケータおよびコントロールダイヤルを使用する

Sound Blaster R3/A6Uには、動作ステータスを調整してモニターするための以下のインジケータおよびコントロールダイヤルが搭載されています。



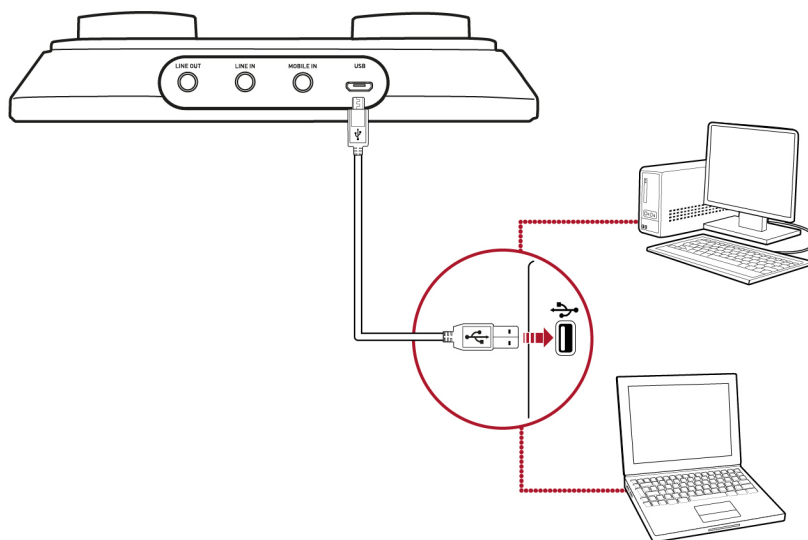
	コントロールまたはボタン	デスクリプション
1	リバース効果コントロールノブ	右回り(増加)または左回り(減少)に回して、リバース効果を調整します。
2	マイクミュートボタン	押すとマイクボリュームのミュート/ミュート解除が切り替わります。 マイクがミュートされている場合はライトが赤く点灯します。
3	電源/プレイバックボリュームインジケータ	USB電源を検知すると、赤色に点灯します。 ボリュームがミュートされている場合は赤く点滅します。 プレイバックボリュームコントロールノブが最大ボリュームに設定されている場合は赤く3回点滅します。
4	プレイバックボリュームコントロールノブ	右回り(ボリュームアップ)または左回り(ボリュームダウン)に回して、プレイバックボリュームを調整します。下に押すとミュート/ミュート解除が切り替わります。

オーディオデバイスのセットアップ

コンピュータに接続します

付属のマイクロUSB-USBケーブルを使ってUSBオーディオデバイスをコンピュータに接続します。デバイスが適切に接続されると、電源インジケータが赤く点灯します。

ヘッドフォンまたはスピーカーをデバイスにつないだら、お使いのコンピュータで再生されるあらゆるオーディオや音楽でSound Blasterのパワーをお楽しみいただけます。



デフォルトのオーディオ デバイスを設定します

Windowsの場合：

Sound Blaster R3/A6Uコントロールパネルがインストールされると、自動的にSound Blaster R3/A6Uがデフォルトのオーディオデバイスとして設定されます。また、Windowsのサウンドコントロールパネルから希望のオーディオデバイスをデフォルトに設定することもできます。

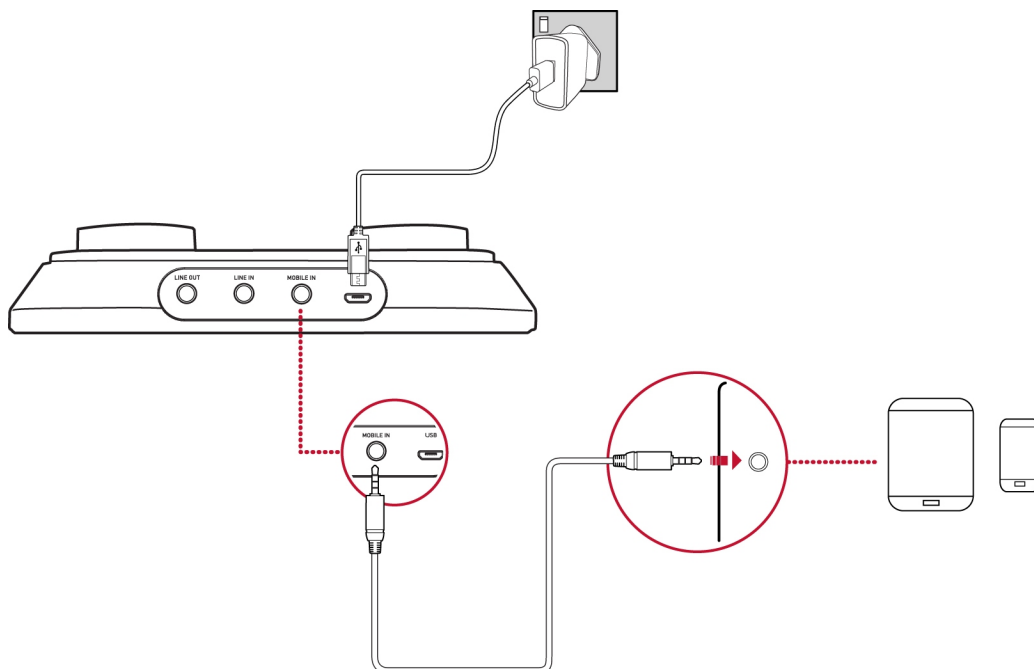
Macの場合：

1. **【システム環境設定】** を開き、**【サウンド】** をクリックします。
2. **【出力】** タブと **【入力】** タブの両方で **【Sound Blaster R3/A6U】** を選択します。

モバイルデバイスに接続します

付属の4極アナログケーブルを使ってモバイルデバイスをSound Blaster R3/A6Uのモバイル入力端子に接続すると、iPhone、アンドロイド携帯、タブレットなどの携帯デバイスでお好きな音楽をお楽しみいただけます。

USBオーディオデバイスの電源を入れるには、外部電源(5V 1A USB 電源アダプタなど) をUSB ポートに接続します。



マイクとヘッドフォン/スピーカーをオーディオデバイスに接続します。これでモバイルデバイスから直接音楽を再生したり、お気に入りの歌に合わせて歌うこともできます！詳細は「**オーディオデバイスを使用する**」を参照してください。

Sound Blaster R3/A6Uを使用する

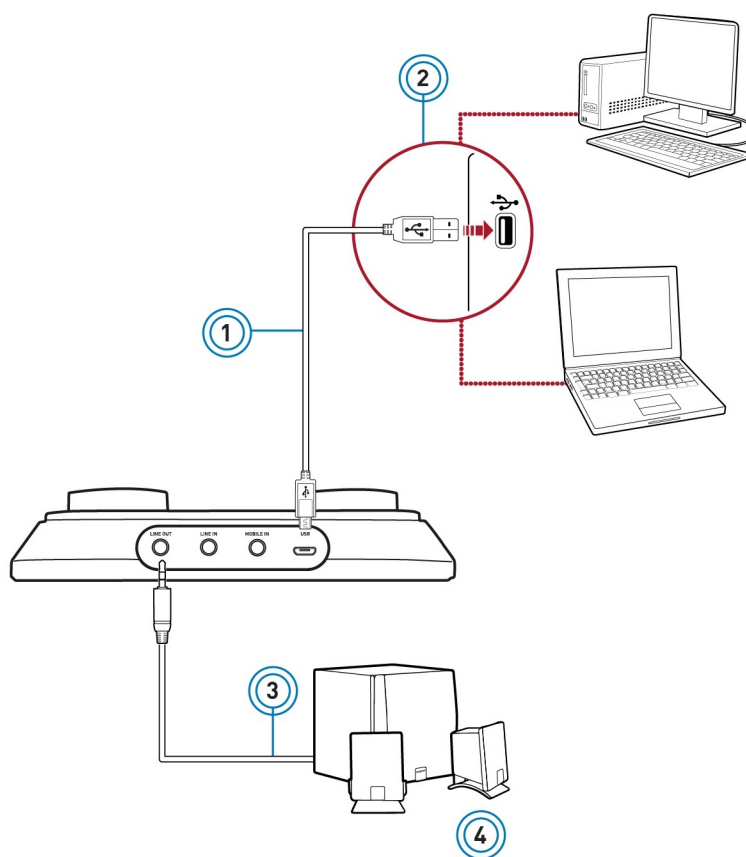
Sound Blaster R3/A6Uは、多数の周辺機器と接続して様々な用途に使うことができます。周辺機器と接続する場合、以下の関連項目を参照して下さい。

- 音楽を再生する
- カラオケを歌う
- 作曲/レコーディングをする
- ブロードキャスティング/ポッドキャスティング

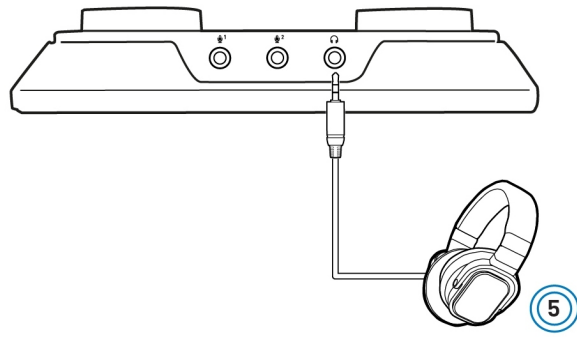
音楽を再生する

アナログステレオスピーカーまたはステレオヘッドフォンをそれぞれ、Sound Blaster R3/A6Uのライン出力端子またはヘッドフォン出力端子に接続して、お使いのコンピュータやモバイルデバイスでより高品質な音を体験してください。

コンピュータで音楽を再生する

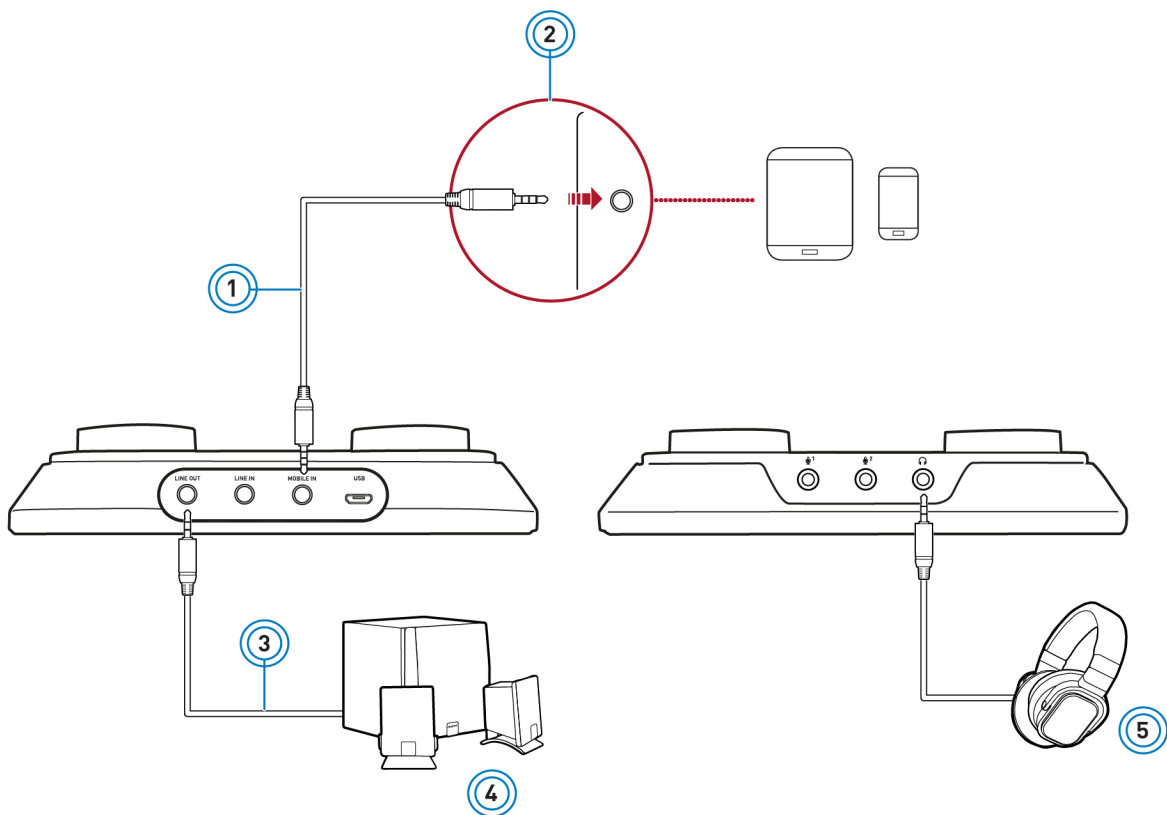


または

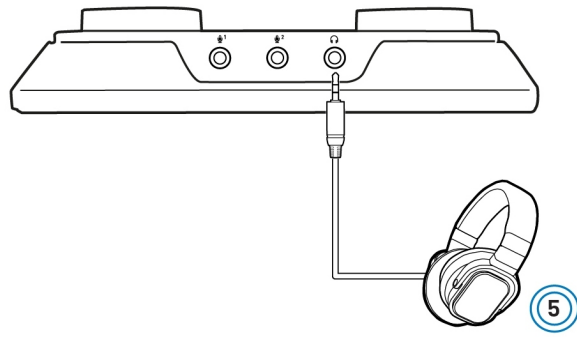


	コンポーネント
1	マイクロUSB-to-USBケーブル
2	USB ポート
3	アナログスピーカーケーブル
4	アナログステレオスピーカー
5	ヘッドフォン

モバイルデバイスで音楽を再生する



または

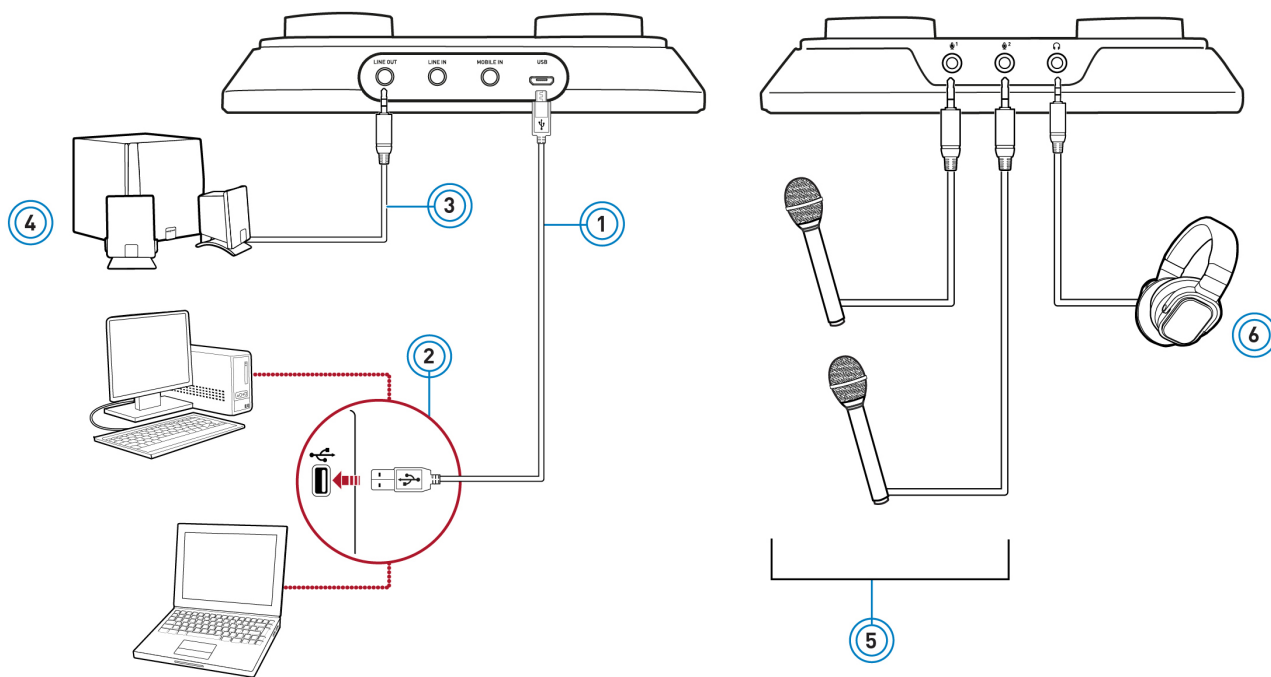


	コンポーネント
1	4極 アナログケーブル
2	ヘッドセット 端子
3	アナログスピーカーケーブル
4	アナログステレオスピーカー
5	ヘッドフォン

カラオケを歌う

コンピュータやモバイルデバイスなどの外部音源からカラオケ用音楽を再生するには、音源をオーディオデバイスのUSBポートかモバイル入力端子に接続します。次に、マイクをマイク入力端子に、ヘッドフォンをヘッドフォン出力端子にそれぞれ接続します。

コンピュータでカラオケを歌う

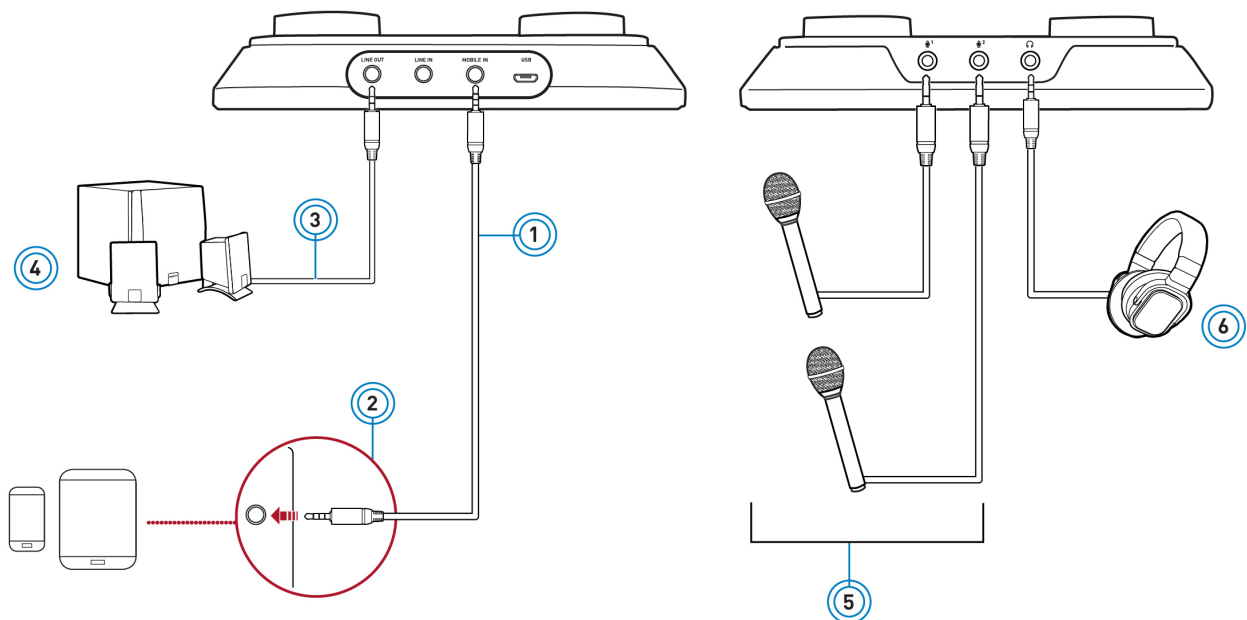


	コンポーネント
1	マイクロUSB-to-USBケーブル
2	USBポート
3	アナログスピーカーケーブル
4	アナログステレオスピーカー
5	マイク
6	ヘッドフォン

メモ:

ヘッドフォンとライン出力デバイスが同時に接続されている場合、オーディオはヘッドフォンに出力されます。

モバイルデバイスでカラオケを歌う



	コンポーネント
1	4極 アナログケーブル
2	ヘッドセット 端子
3	アナログスピーカーケーブル
4	アナログステレオスピーカー
5	マイク
6	ヘッドフォン

メモ:

ヘッドフォンとライン出力デバイスが同時に接続されている場合、オーディオはヘッドフォンに出力されます。

作曲 / レコーディングをする

ギターやマイク等のオーディオ入力を接続し、録音を行ったり、ミキシング / マスタリングを行うことができます。ギターにクリップマイクを取り付けて、マイク入力端子に接続します。「クリップマイクをギターに取り付ける」を参照してください。

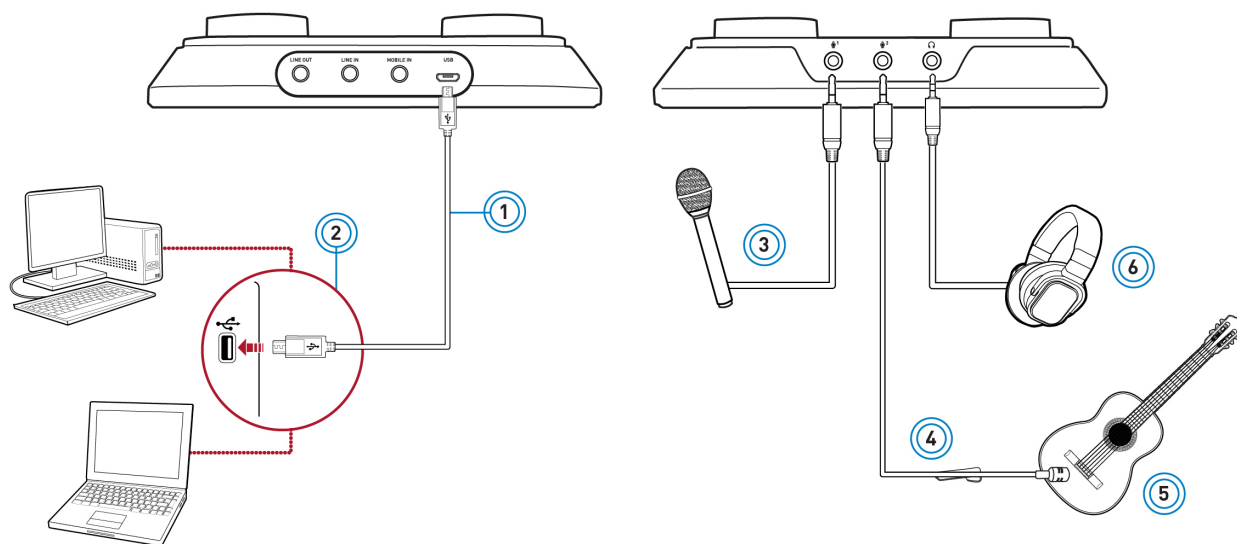
メモ:

Sound Blaster R3/A6U はギターのHi-Z出力をサポートしていません。Hi-Z出力をUSBオーディオデバイスのマイク入力端子に直接接続しないでください。

マイクから音声をレコーディングするには、コンピュータ、モバイルデバイス、または外部レコーディングデバイスがUSBポートまたはモバイル入力/ライン入力端子に接続されていることを確認してください。

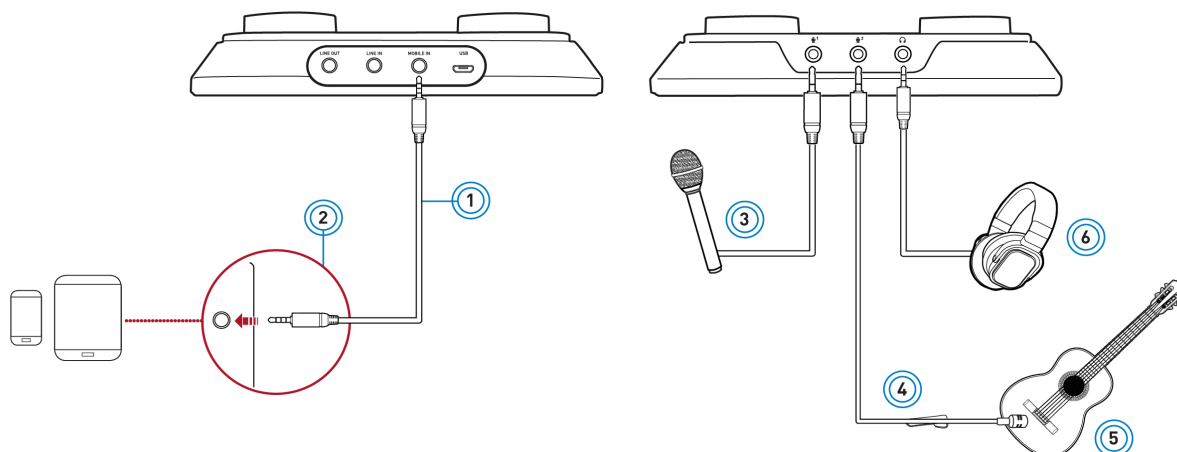
楽器の生演奏をレコーディングするためのソフトウェア設定の詳細は、「Creativeソフトウェアスイートを使用する-マイク設定」を参照してください。

コンピュータで音楽をレコーディングする



	コンポーネント
1	マイクロUSB-to-USBケーブル
2	USBポート
3	マイクロフォン
4	クリップマイク
5	ギター
6	ヘッドフォン

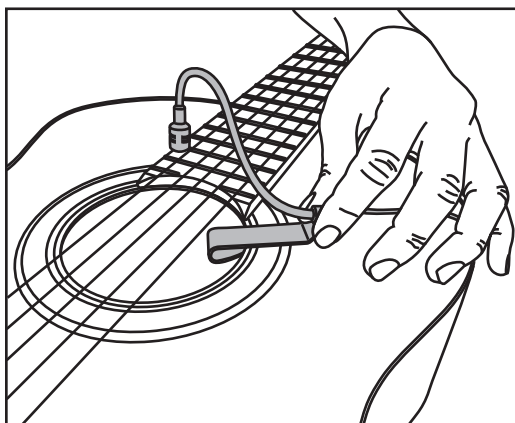
モバイルデバイスで音楽をレコーディングする



	コンポーネント
1	4極アナログケーブル
2	ヘッドセット端子
3	マイクロフォン
4	クリップマイク
5	ギター
6	ヘッドフォン

クリップマイクをギターに取り付ける

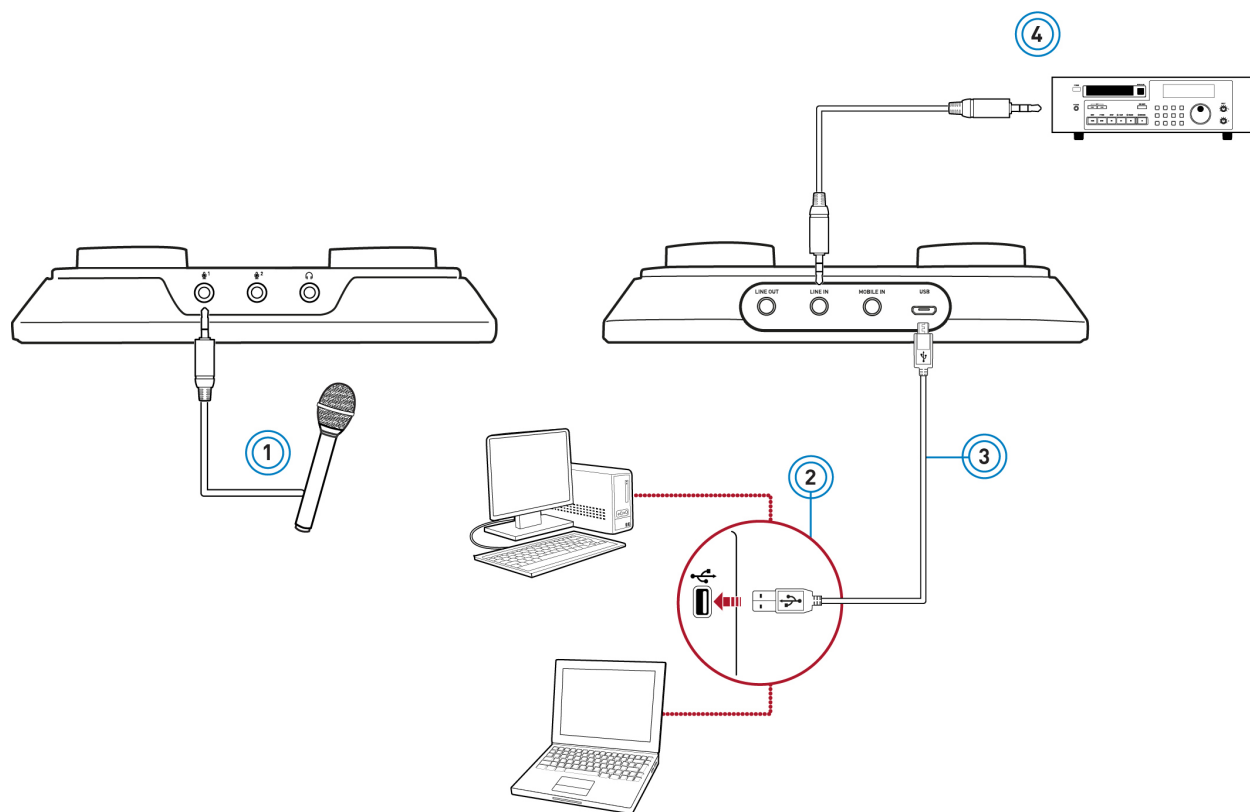
1. クリップマイクをギターの響孔の縁に取り付けます。
2. グースネックマイクが好みの位置にくるよう調整します。
3. 取り外す場合は、ギターの響孔からクリップをそっと押し出してください。



ブロードキャスティング/ポッドキャスティング

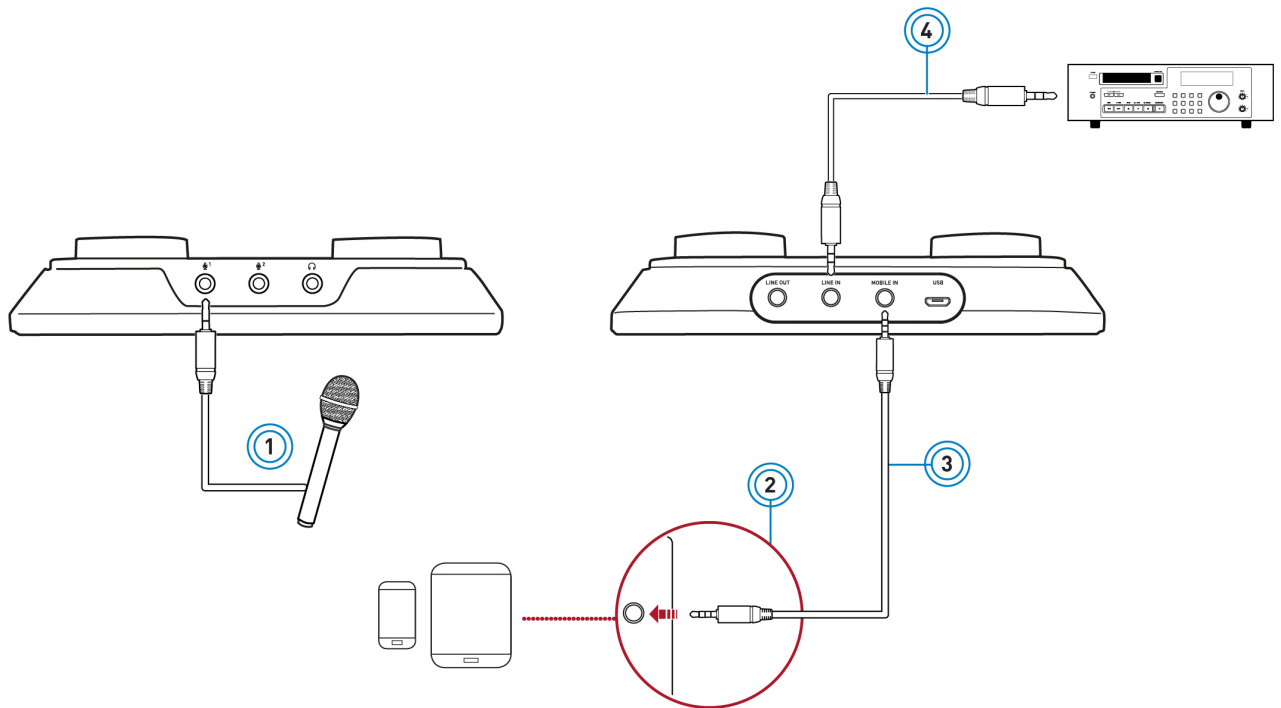
オンラインストリーミングやブロードキャスティングをするには、コンピュータかモバイルデバイスをUSBポートかモバイル入力端子に接続します。DAT(デジタルオーディオテープ)プレーヤーやCDプレーヤーなどの外部デバイスをライン入力端子に接続して音楽を入力することもできます。

コンピュータを使ったブロードキャスティング



	コンポーネント
1	マイクフォン
2	USBポート
3	マイクロUSB-to-USBケーブル
4	外部レコーディングデバイス(DATプレーヤー、CDプレーヤーなど)

モバイルデバイスを使ったブロードキャスティング



	コンポーネント
1	マイクフォン
2	ヘッドセット端子
3	4極アナログケーブル
4	外部レコーディングデバイス(DATプレーヤー、CDプレーヤーなど)

ソフトウェアのインストールとアンインストール

Sound Blaster R3/A6Uオーディオデバイスの機能を最大限に活用するには、デバイスドライバとアプリケーションをインストールする必要があります。また、デバイスドライバやアプリケーションの問題の解決、設定の変更、新しいバージョンへのアップグレードを行うために、Sound Blaster R3/A6Uに付属するデバイスドライバやアプリケーションの一部またはすべてを削除し、再インストールしなければならない場合もあるかもしれません。サポート対象のすべてのWindowsとMacオペレーティングシステムでの手順については、次のセクションを参照してください。

- デバイスドライバとアプリケーションのインストール
- デバイスドライバとアプリケーションのアンインストール

デバイスドライバとアプリケーションのインストール

次に進む前に、オーディオデバイスが接続されていることを確認してください。オーディオデバイスの取り付け方については、**クイックスタートガイド**を参照してください。

オーディオデバイスの接続が完了したら、コンピュータの電源を入れます。Windowsにより、オーディオデバイスが自動検出され、デバイスドライバが検索されます。

Windows Vista / Windows 7の場合

1. インストールCDをCD /DVDドライブに挿入します。
インストーラーが自動的に起動します。自動的に起動しない場合は、以下の手順で起動してください。
 - i. **【スタート】 > 【コンピュータ】**の順にクリックします。
 - ii. インストールCDを挿入したCD/DVDドライブのアイコンを右クリックします。表示されるメニューから、**【自動再生を開く】**をクリックします。
2. インストーラーの指示に従って、残りのセットアップを完了させて下さい。
3. メッセージが表示されたら、コンピュータを再起動します。

Windows 8 / Windows 8.1の場合

1. インストールCDをCD/DVDドライブに挿入します。
2. インストールCDが読み込まれると、その通知がディスプレイ右上に表示されます。その通知をクリックし、**【setup.exeの実行】**を選択します。
ドライブのアイコンが表示されない場合は、次の手順に従ってください。
 - i. Windows 8の場合は、Windowsのスタート画面の背景部分(タイルがない箇所) で右クリックし、**【すべてのアプリ】**をクリックします。
Windows 8.1の場合は、Windowsのスタート画面を開き、パソコンにインストールされたすべてのアプリケーションのリストを表示します。
 - ii. **【コンピュータ】 /【PC】**をクリックします。
 - iii. インストールCDを挿入したCD/DVDドライブのアイコンを右クリックします。表示されるメニューから、**【自動再生を開く】**をクリックします。
3. 画面の指示に従ってインストールを実行します。
4. メッセージが表示されたら、コンピュータを再起動します。

Mac OSの場合

1. ウェブブラウザを使用して、www.creative.com/supportにアクセスし、Mac OS用のソフトウェアパッケージを指定します。
2. このパッケージをローカルのハードディスクにダウンロードします。
3. ダウンロードしたファイルをダブルクリックして解凍します。
4. 非圧縮DMGファイルをダブルクリックします。
5. **[Install]**アイコンをダブルクリックして、続けて画面に表示される手順に従い、インストールを完了します。

デバイスドライバとアプリケーションのアンインストール

アップグレード時などアンインストールが必要になった場合、次の手順を実行してください。

作業を始める前に、実行中のアプリケーションをすべて終了してください。アンインストール作業中に実行しているアプリケーションは削除されません。

Windows OSの場合

1. **【コントロールパネル】** から、**【プログラムのアンインストール】** をクリックします。
2. 使用しているオーディオデバイスを選択します。
3. **【アンインストール】** ボタンまたはオプションをクリックします。
【ユーザーアカウント管理】 ダイアログボックスが表示された場合は、**【続行】** ボタンをクリックします。
4. **【はい】** ボタンをクリックします。
5. メッセージが表示されたら、コンピュータを再起動します。

Mac OSの場合

1. **【アプリケーション】** > **【Creative】** > **【Creative Uninstaller】** の順にクリックします。
2. アンインストールする **【Creative】** 製品を選択します。
3. **【アンインストール】** ボタンをクリックします。
4. 画面の手順に従います。

Creativeソフトウェアスイート

次のソフトウェアは、基本から応用まで、オーディオデバイスのさまざまな機能を利用できるように設計されています。オーディオデバイスの豊富な機能を完全に活用できるようにするために、その機能をよく理解しておくことをお奨めします。

ソフトウェアアプリケーション

- Sound Blaster R3/A6Uコントロールパネル
- スマートレコーダー
- Creative WaveStudio
- Creative ソフトウェア オートアップデート
- Creativeシステムインフォメーション
- Creative プロダクトレジストレーション

この他にも、お使いのオーディオデバイスに対応するCreative製アプリケーションが用意されている場合があります。www.creative.com/supportで該当する製品を参照すると、これらのアプリケーションの確認およびダウンロードができます。

メモ

- 販売している地域によって上記リストとは異なるアプリケーションが付属している場合があります。
- Mac用のSound Blaster R3/A6U コントロールパネルはウェブからダウンロードしていただけます。

Sound Blaster R3/A6Uコントロールパネル



マスターボリューム設定の調整

マスターボリュームスライダをドラッグして音量レベルを調整します。スピーカーアイコンをクリックしてボリュームのミュート/ミュート解除を切り替えます。



ソフトウェア設定の構成

設定ページにアクセスするには、それぞれの機能のタブをクリックします。各機能に関する詳細は、本マニュアルのそれぞれのセクションに記載されています。

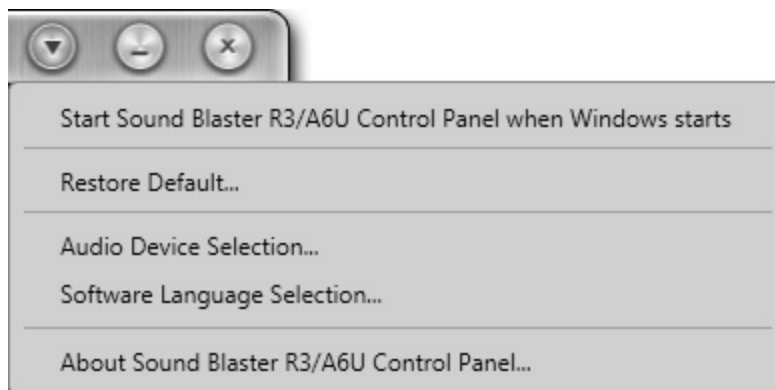


全般設定の構成

▼ をクリックし、リストから表示される以下のオプションを選択します。

- Windowsの起動時にSound Blaster R3/A6Uコントロールパネルを起動するかどうか。
- デフォルトに戻す：デフォルト設定の復元。

- オーディオデバイスセレクション：プレイバックデバイスの選択。
- ソフトウェアの言語設定：お使いのシステムで使用できるソフトウェア言語の選択。
- Sound Blaster R3/A6Uコントロールパネルバージョン情報：ソフトウェアの概要。



マイク設定

次の4つのマイク設定モードを簡単に切り替えられます。[カラオケ]、[チャット]、[ブロードキャスト]、[レコーディング]。モードはいつでも切り替えることができ、変更はすぐに反映されます。

カラオケモード

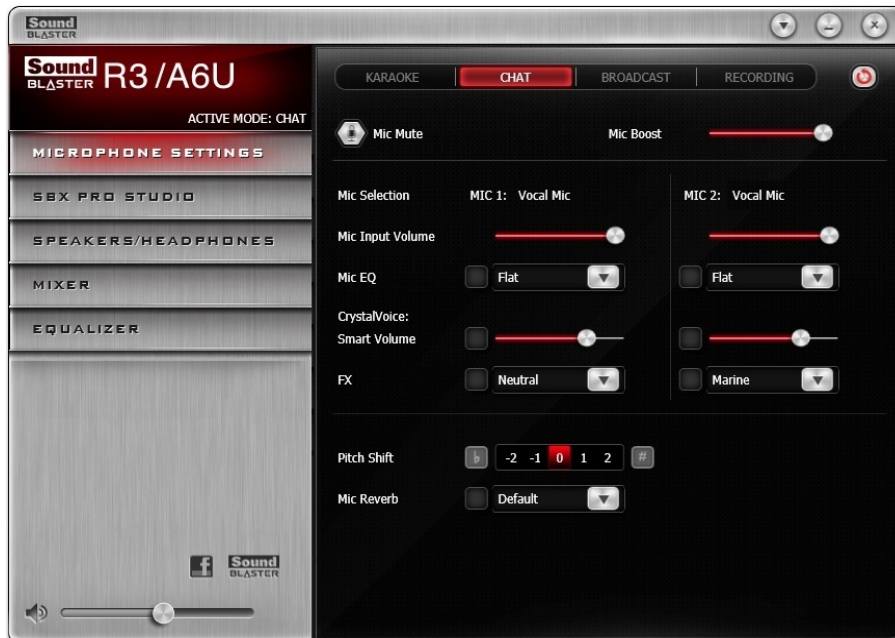
カラオケモードではサードパーティーのカラオケアプリケーションを使用してオンラインカラオケができます。このモードでは、マイク設定はカラオケに対応するように事前に調整されます。例えば、マイクモニタリングは必ず有効に設定されます。



チャットモード

チャット機能を提供するカラオケアプリケーションです。カラオケを歌った後に[チャット]タブをクリックするだけで簡単にチャットモードに切り替わり、カラオケルームの主催者と会話ができます。FXはデフォルトで無効に設定され、マイクモニタリングは必ず無効に設定されます。

新しいカラオケセッションを開始するには、カラオケモードに戻します。



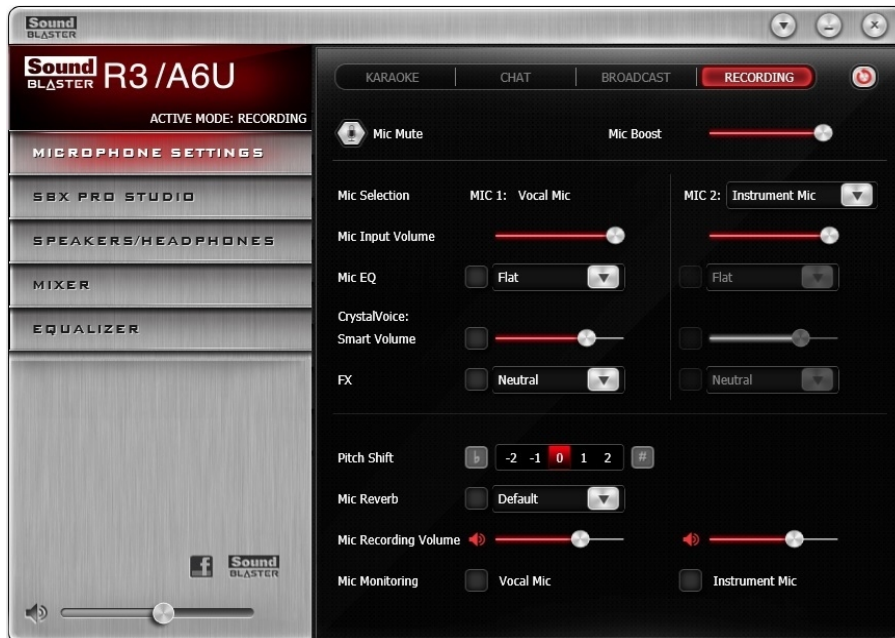
ブロードキャストモード

ブロードキャストモードに切り替えると、サードパーティーのブロードキャストアプリケーションを使用してオンラインブロードキャストができます。マイクモニタリングは必ず無効に設定されます。



レコーディングモード

レコーディングアプリケーションを使用してオフラインレコーディングをするには、レコーディングモードに切り替えます。デフォルトではマイクモニタリングとFXは無効に設定されます。ユーザーは同梱のマイクを使用してカラオケセッションを録音できます。



レコーディングモードでは、**[マイク2]**から目的に合わせてマイク音源を選択できます。

- マイクを使用して音声をレコーディングする場合は、**[ボーカルマイク]**を選択します。
- 高解像度(24-bit 48kHz) で楽器の生演奏をレコーディングする場合は、**[インストゥルメントマイク]**を選択します。

メモ:


インストゥルメントマイクが選択されている場合、マイクエフェクトはマイク2入口に適用されません。ライン入力端子とモバイル入力端子は両方とも無効になります。

SBX Pro Studioの設定



1. SBX Pro Studio エンハンスメント
それぞれのエンハンスメントを選択して、有効または無効を設定します。カーソルをエンハンスメントの上に移動すると、それぞれのエンハンスメントの説明が表示されます。
2. エンハンスメントレベルスライダ
適用するエンハンスメントの程度を調節します。
3. オーディオテスト
デモビデオを再生/一時停止、または停止します。

より優れたリスニング体験を楽しむ

各エンハンスメントのスライダを右(増加)、左(減少)にドラッグすることで、それぞれに適用するレベルを調整します。オーディオエンハンスメントの効果进行测试するには、をクリックしてデモビデオを視聴します。

- **SBX Pro Studio Crystalizer** : MP3等の音楽を圧縮した際に失われる自然なダイナミックレンジを適切に最適化。これによりアーティストが意図したサウンド表現を最高レベルの品質でリスニングすることが可能です。映画やゲームであれば、そのリアル感がさらに向上します。
- **SBX Pro Studio Bass** : 欠如した低周波トーンを加えることにより、さらなるインパクトを与え、エンターテインメント体験を向上します。
- **SBX Pro Studio Smart Volume** : 音楽や映画、ゲームにおいて急激な音量レベルの変化を測定し、自動的に最適なレベルへ調整します。

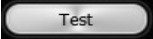
スピーカー/ヘッドフォンの設定



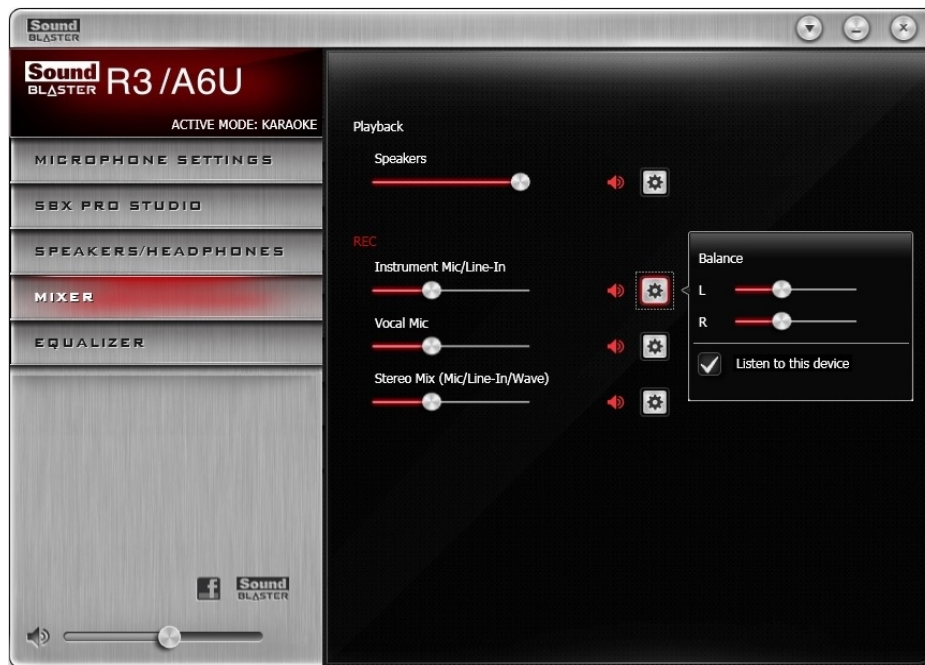
1. スピーカー/ヘッドフォン設定



にはコンピュータに接続されているオーディオデバイスが表示されます。

2. オーディオプレイバックのテスト


をクリックしてお使いのスピーカーまたはヘッドフォンからサンプルオーディオクリップが再生されることを確認します。

ミキサー設定




1. ボリュームスライダ
さまざまな入力/出力音声にあわせてプレイバックおよびレコーディング時のボリュームを調整します。
2. ミキサーの設定
 アイコンをクリックすると、入力/出力音声をミュート/ミュート解除できます。 アイコンをクリックすると、入力/出力音声の設定を調整できます。
3. ライン入力端子に接続した音源から音声を聞く場合：

Windowsの場合は、

Sound Blaster R3/A6Uコントロールパネルの[ミキサー]ページを開きます。[REC]の[インストゥルメントマイク/ライン入力]オプションからをクリックし、[このデバイスを聞く]を有効にします。

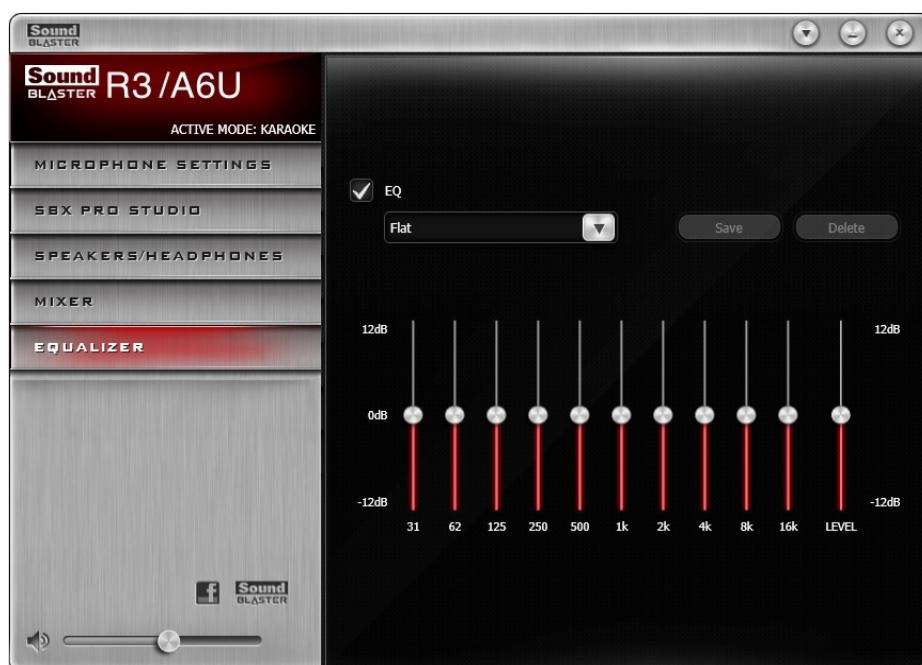
マックの場合は、

- 1) [システム環境設定]を開き、[サウンド]をクリックします。
- 2) [入力]タブをクリックし、規定のレコーディングデバイスとして[インストゥルメントマイク/ライン入力]を選びます。
- 3) Sound Blaster R3/A6Uコントロールパネルの[ミキサー]ページを開きます。[REC]の[インストゥルメントマイク/ライン入力]オプションからをクリックし、[このデバイスを聞く]を有効にします。

メモ：

オーディオ音源をプレイバックする場合は、Sound Blaster R3/A6Uコントロールパネルが実行されていることを確認してください。

イコライザー設定



1. EQプリセット
オーディオに適用するイコライザープリセットを選択します。
2. EQスライダ
イコライザー設定の各帯域を個別に調整します。

EQ 設定のカスタマイズ

EQチェックボックスを選択することでイコライザーが有効になります。EQドロップダウンの矢印をクリックしてリストからプリセットを選択します。

プリセットを選択すると、EQスライダがそれぞれ設定された値になります。このスライダを希望のレベルまで上下にドラッグして、イコライザー設定を調整できます。 **Save** をクリックすることで、現在のイコライザー設定を保存できます。この際、プリセット名を新たに付けることで新規作成となります。また現在選択されてるEQプリセットを削除するには [削除] をクリックします。


メモ:

デフォルトのEQプリセットリストは削除または上書きできません。

製品仕様

接続性

入力系統

- モノラルアナログマイク入力3.5mm(1/8インチ) 端子 X 2
- ステレオラインレベルアナログ入力3.5 mm(1/8インチ) 端子 X 1
- 4極アナログケーブル3.5mm(1/8インチ) 端子 X 1
- USB 入力 : 5V  500mA

出力系統

- ステレオアナログヘッドフォン3.5mm(1/8インチ) 出力端子 X 1
- ステレオラインレベルアナログ出力3.5 mm(1/8インチ) 端子 X 1

インターフェース

- マイクUSBポート X 1
- マイクミュートボタン X 1

その他

- プレイバックボリュームコントロールノブ X 1
- リバース効果コントロールノブ X 1

トラブルシューティングとサポート

このセクションでは、インストールまたは通常の使用時に発生する可能性のある問題について、解決方法を示します。次の項目があります。

- 音楽再生時の問題
- 同時プレイバック/レコーディングの問題
- カラオケ/レコーディング品質を向上させるためのヒント

音楽再生時の問題

ヘッドフォンから音が出ない。

以下の点を確認してください。

- ヘッドフォンが正しくヘッドフォン出力端子に接続されているかどうか。
- Sound Blaster R3/A6Uコントロールパネルのスピーカー/ヘッドフォン選択で、**【ヘッドフォン】** オプションが選択されていること。


WAVファイル、MIDIファイル、またはAVIクリップなどのデジタルファイル再生時に、オーディオが出力されない。

以下の点を確認してください。

- スピーカーシステムのボリュームコントロールが適切な音量に設定されているかどうか。必要に応じて、Sound Blaster R3/A6Uコントロールパネルのミキサー設定の音量を調整してください。
- 電源の入ったスピーカーまたは外部アンプがライン出力端子に接続されているかどうか。
- Sound Blaster R3/A6Uコントロールパネルのスピーカー/ヘッドフォン選択が、ご利用のスピーカーまたはヘッドフォンの構成に対応していること。

ライン入力またはマイク入力端子に接続されている音源からインストゥルメントマイク/ライン入力のオーディオが聞こえない。

次の手順を実行してください。

- Sound Blaster R3/A6Uコントロールパネルの**【ミキサー】**選択で、**【REC】**から**【インストゥルメントマイク/ライン入力】**オプションを開き、をクリックし、**【このデバイスを聞く】**を有効にします。

ライン入力またはマイク入力端子に接続されている音源からのオーディオを録音できない。

次の手順を実行してください。

- Windowsの**【コントロールパネル】** > **【サウンド】** > **【レコーディング】** タブの順にクリックします。
- 規定のレコーディングデバイスとして**【ボイカルマイク】** または **【インストゥルメントマイク/ライン入力】** を選びます。
- Sound Blaster R3/A6Uコントロールパネルの**【ミキサー】** 選択で、**【REC】** オプションから**【ボイカルマイク】** または **【インストゥルメントマイク/ライン入力】** のミュートを解除します。

同時プレイバック/レコーディングの問題

レコーディングとプレイバックを同時に行うとエラーが発生します。

これはUSB 1.1 接続を使用している場合にデータ転送制限によって発生する可能性があります。対応している最高ビットレートまたは最高周波数(24ビット、48kHz) では、コンテンツの再生または同時に録音および再生を行うことができない場合があります。CPU消費およびUSB帯域幅を低く抑える必要がある場合は、低いビット深度およびサンプリングレートを選択してください。パフォーマンスの問題が発生する場合、またはUSB帯域幅がなくなった場合は、低い設定値を選択してください。ただし、サンプリングレートとビット深度を低くすると、一般に音質は低下します。

USB 2.0接続を使用している場合は、この問題は発生しません。

カラオケ/レコーディング品質を向上させるためのヒント

Sound Blaster R3/A6Uコントロールパネルでは、さまざまなオーディオ設定を選択して、カラオケ/レコーディング体験を向上できます。マイク入力ボリューム、マイクイコライザー、ピッチシフト、マイクブーストなど、事前に設定されたマイク設定を切り替えたりオーディオ設定を調整したりもできます。

お好みのオーディオエフェクトや音質が選択できるようになるサードパーティーのカラオケ/レコーディングアプリケーションもあります。自分好みの完璧なカラオケ/レコーディング品質が見つかるまで、アプリケーションのオーディオ設定を調整してみてください。

その他のサポート

Sound Blaster R3/A6Uまたはその他のCreative製品でその他の問題や不明な点があった場合は、www.soundblaster.comの総合ナレッジベースにアクセスし、詳細情報をご覧ください。

ライセンスと著作権

本書の内容は、予告なく変更されることがあり、Creative Technology Ltd. による責務を表すものではありません。この説明書に含まれる全ての部分は、複製および録音を含む電子的または機械的のいずれの方法を問わず、いかなる目的においても、Creative Technology Ltd. の書面による許可なく複製および伝送することはできません。

ソフトウェア使用許諾契約書は、インストールCDの専用フォルダに収められています。

Copyright © 2013 Creative Technology Ltd. All rights reserved. Creative、Creativeロゴ、Sound Blaster、Sound Blasterロゴ、Audigy、SBX Pro StudioおよびSBXロゴはCreative Technology Ltd.の米国、またはその他の国々における商標、または登録商標です。IntelおよびPentiumはIntel Corporationの登録商標です。AMD、およびAMD AthlonはAdvanced Micro Devices, Inc.の商標です。Microsoft、Windows Vista、Windows、およびWindowsロゴはMicrosoft Corporationの商標または登録商標です。MacおよびOS Xは、米国およびその他の国におけるApple Computer, Inc.の商標です。その他の商標および商号は各所有者に属しています。仕様は事前の予告なく変更される場合があります。本製品の使用は、限定ハードウェア保証の対象となります。実際の商品および内容物は掲載写真と多少異なる場合があります。同梱のソフトウェアとソフトウェアを同梱しているハードウェアを別々に使用することはできません。ソフトウェアを使用する前に、同梱の使用許諾契約書に同意する必要があります。

第1.0版

2013年11月